

GÖÇMEN KARŞITI TUTUMLARIN SİYASİ PARTİ TEMSİLİ: TÜRKİYE ÖRNEĞİ

Evren BALTA
Ezgi ELÇİ
Deniz SERT

GÖÇMEN KARŞITI TUTUMLARIN SİYASİ PARTİ TEMSİLİ: TÜRKİYE ÖRNEĞİ

ARALIK 2022

| | |
|--|---|
| Proje Ekibi ve Yazarlar (Alfabetik sırayla) | Evren BALTA, Ezgi ELÇİ, Deniz SERT |
| Proje Asistanı: | Mert KILIÇ |
| Öğrenci Asistanları: | Sıla Irmak DALMIZRAK Şevval KUZİYİ Dide SEZER |
| Proje Stajyerleri: | Bilge Benin BALMUMCU İrem GENÇAL Duru SERT Ozan YALÇIN |
| Çeviri: | Eda SEVİNİN |

© Tüm Hakları Saklıdır. İzinsiz çoğaltılabılır ancak kaynak gösterilmeden kullanılamaz.

Bu rapor, Heinrich Böll Vakfı Türkiye Temsilciliği tarafından desteklenen “Göçmen Karşıtı Tutumların Siyasi Parti Temsili: Türkiye Örneği” projesi kapsamında hazırlanmıştır.

Bu çalışmada belirtilen görüş ve fikirler tamamen yazarlara aittir. Özyeğin Üniversitesi veya Heinrich Böll Vakfı Türkiye Temsilciliğinin fikirlerini yansıtmaz.

Kısaltmalar

| | |
|------|---|
| AB | Avrupa Birliđi |
| ABD | Amerika Birleşik Devletleri |
| AKP | Adalet ve Kalkınma Partisi |
| CHP | Cumhuriyet Halk Partisi |
| DEVA | Demokrasi ve Atılım Partisi |
| FRIT | Facility for Refugees in Turkey / Türkiye'deki Mülteciler için Mali Yardım Programı |
| GİB | Göç İdaresi Başkanlığı |
| GİGM | Göç İdaresi Genel Müdürlüğü |
| GP | Gelecek Partisi |
| HDP | Halkların Demokratik Partisi |
| İŞİD | Irak Şam İslam Devleti |
| MHP | Milliyetçi Hareket Partisi |
| TİP | Türkiye İşçi Partisi |
| SP | Saadet Partisi |
| STK | Sivil Toplum Kuruluşları |
| ZP | Zafer Partisi |

İçindekiler

| | |
|--|----|
| Kısaltmalar | 2 |
| İçindekiler | 3 |
| Şekil Listesi | 4 |
| Tablo Listesi | 5 |
| Giriş..... | 6 |
| Uluslararası Göç ve Türkiye: Arka Plan | 7 |
| Suriye Göçünün Bağlamı..... | 9 |
| Veri Toplama ve Yöntem | 13 |
| Analiz ve Bulgular..... | 13 |
| Türkiye'deki Siyasi Partilerde Göçmen Karşiti Tutumlar | 13 |
| Siyasi Partiler Göçü Nasıl Değerlendiriyor..... | 17 |
| Önerilen Göç Politikaları..... | 20 |
| Sonuç ve Politika Önerileri | 23 |
| Ek..... | 25 |
| Kaynakça..... | 27 |

Şekil Listesi

| | |
|--|----|
| Şekil 1: Uluslararası Koruma altında olan, Çalışma İzni olan ve Geçici Koruma Statüsü Sahibi Suriyelilerin Yıllara göre Dağılımı | 8 |
| Şekil 2: Geçici Koruma Statüsü Sahibi Suriyelilerin İllerin Toplam Nüfusuna göre Dağılımı..... | 9 |
| Şekil 3: Suriye göçünün Türkiye'deki önemli olaylar bağlamında zaman akışı..... | 11 |
| Şekil 4: Türkiye'de komşu olmak istemediği gruplar içinde "Göçmenler veya Yabancı İşçiler"den bahseden katılımcıların yüzdesi | 14 |
| Şekil 5: 2011-2021 yılları arasında Suriyeli mülteci sorununun tonu ve belirginliği..... | 15 |
| Şekil 6: Suriyeli mülteciler meselesinin ton ve belirginliğinin partilere göre dağılımı | 15 |
| Şekil 7: Yıllara ve siyasi partilere göre Suriyeli mülteci meselesinin tonu ve belirginliği | 19 |
| Şekil 8: Mülteci krizine önerilen çözümlerin kullanılma sıklığı | 22 |
| Şekil 9: Mülteci krizine önerilen çözümlerin partilere göre kullanılma sıklığı | 23 |

Tablo Listesi

| | |
|---|----|
| Tablo 1: Çerçevelerin türü (ilk üç seçenek) | 21 |
| Tablo 2: En sık kullanılan çerçeveler | 21 |

GİRİŞ

Türkiye’de seçimler yaklaşırken, göç politikası, Türkiye’nin en hararetli tartışma gündemi haline geldi. Ülke, son on yıldır büyük bir mülteci¹ grubuna ev sahipliği yapıyor olsa da seçmenlerdeki artan göçmen karşıtlığı son iki yılda daha belirgin bir hal aldı.

Göçmen karşıtı duyguların yükselişi, birçok etkenle birden alakalıdır. Baş gösteren ekonomik kriz, göçmenleri hem bir günah keçisi hem de giderek daralan işgücü piyasasında vatandaşlara rakip bir grup haline getirdi. Mültecilerin Türkiye’deki varlıkları, refah devleti üzerinde gereksiz bir yük olarak görülmeye başlandı. Ayrıca, hükümet karşıtı duyguların yükselişe geçmesi, hükümetin mültecilere yönelik açık kapı politikasına karşı eleştirilerin artmasında da önemli bir etken oldu. Aslına bakılırsa, hükümetin uyguladığı esnek mülteci politikası, protesto oylarının artmasında bir rol oynamış bile olabilir.

Göçmen karşıtı siyasi partilerin yükselişinden bahsetmeden, göçe dair büyük resmi görebilmek mümkün değil. 2021 yılında yalnızca göçe odaklanan ve bir anlamda Avrupa’daki göçmen karşıtı uç sağ partilerin Türkiye versiyonu olan bir siyasi parti ZP kuruldu. ZP, hem seçmenlerin sahip olduğu olumsuz duyguları siyasi bir meseleye dönüştürdü hem de bu duyguları kamuoyunda görünür kılabilirdi. AB ülkelerinde olduğu gibi, ana akım siyasi partiler de ne konunun tartışılma biçiminin geçirdiği bu dönüşümden ne de konunun giderek daha göze çarpar bir hal almasından kaçabildiler. Bu nedenle, neredeyse tüm siyasi partiler, göçmenlik sorununa yönelik bazı siyasi çözümleri söylemlerine ve parti programlarına dâhil ettiler.

Burada bir uyarıda bulunmamız gerekiyor: bu raporda gerek politika metinleri gerekse de parti temsilcileriyle yapılan görüşmeler aracılığıyla analiz ettiğimiz hemen tüm siyasi partiler, göç meselesini –hatalı bir şekilde– tek bir büyük bohça içinde bir araya getiriyorlar. Mültecileri düzensiz göçmenlerden ya da mevsimlik işçiler gibi farklı nedenlerle Türkiye’de bulunan diğer uluslararası gruplardan ayırmıyorlar. Göçle ilgili sorulara yanıt verirken ya da göç hakkında konuşurken ağırlıklı olarak Suriyeli mültecilere atıfta bulunuyor ve tüm göçmenleri aynı kategoride ele alıyorlar. Düzensiz göç meselesi ile Suriyelilerin son derece düzenli ve kurumsallaşmış bir statüyle Türkiye’de bulunmaları genellikle birbirine karışıyor. Bu tutum özellikle muhalefet partileri arasında yaygınken; iktidar partilerinde ise daha az görülüyor. Göç politikalarının tasarlayıcıları ve uygulayıcıları olan iktidar partileri, süreçleri kendilerinin denetlediği ve bu konularda belirli seçimler yaptıkları da göz önüne alındığında, göç konusunda daha net bir vizyona sahipler ve bu konuyu daha stratejik şekillerde kullanıyorlar. Bu rapor beş ana bölümden oluşuyor. Aşağıda, öncelikle uluslararası göçün Türkiye’de tarihsel ve bağlamsal olarak ele alınma ve tartışılma biçimlerine odaklanacağız. Bir sonraki bölümde, Suriye göçü etrafındaki tartışmayı dönüştüren kritik dönüm noktalarının altını çizeceğiz ve akabinde veri toplama ve yöntem tartışmasına yer vereceğiz. Metodoloji ile ilgili daha detaylı bir tartışma, raporun sonundaki Ek’te veriliyor. Daha sonra, göçmen karşıtı söylemlerdeki zamansal değişimlere ve siyasi partilerin göçmen karşıtı puanlarına (scores) ilişkin analiz ve bulgulara odaklanıyoruz. Bu bölüm aynı zamanda göçmen karşıtlığına dair tartışmayı iki eksenle ele alıyor: konunun belirginliği ve retorığın tonu. İzleyen bölümde siyasi partilerin Türkiye’deki Suriyelileri nasıl bir çerçevede ele aldıklarını ve göç politikalarını tartışıyoruz. Raporun sonunda, politika önerilerimize yer veriyoruz. Buradaki analizimizin büyük

1 Türkiye’deki Suriyelileri tanımlamak için raporun genelinde “mülteci” kelimesini kullanmaya gayret ettik. Bununla birlikte, çeşitli çalışmaları ele alırken bu araştırmanın birçok yerinde “göçmen” kelimesini de mülteci tanımlaması ile birlikte kullandık.

ölçüde 2011-2021 arası dönemi kapsadığını ve aslında 2023 seçimleri öncesi yapacağımız devam araştırmasının arka planını oluşturduğunu belirtmeliyiz.

ULUSLARARASI GÖÇ VE TÜRKİYE ARKA PLAN

Türkiye Cumhuriyeti, kuruluşundan bu yana birkaç büyük ölçekli göç hareketine tanık olsa da, hiçbir 2011'den bu yana siyaseti, ekonomiyi ve toplumsal ilişkileri büyük ölçüde değiştiren Suriyeli mülteci akınıyla karşılaştırılabilir düzeyde olmadı. Burada tarihsel olarak dört önemli göç dalgasının altını çizebiliriz. *Birincisi*, Osmanlı İmparatorluğu'nun son dönemlerinde özellikle Balkanlar ve Kafkaslardan gelen ve Türk kökenli ve Türk kültürüne mensup çok sayıda göçmenin Türkiye'ye yerleşmesiyle gerçekleşti. Ancak Türkiye toplumuna asimile olmaları beklendiği için, bu gruplar günümüz terminolojisinde anladığımız biçimiyle göçmen muamelesi görmemişler, Türkiye Cumhuriyeti'nin yeni vatandaşları olarak görülmüşlerdi. Bu dönem, genç cumhuriyetin toplumu Türk milliyetçiliği altında homojenleştirmeye çalıştığı, Sünni İslam'ın toplumsal içerilmenin belirleyici bir unsuru olarak öne çıktığı bir dönemdi (Kirişçi, 1996, 2000; Çağaptay, 2006; İçduygu & Sert, 2015).²

İkinci göç dalgası, 1979 İran devrimi sırasında pek çok İranlının Türkiye'ye sığınmasıyla yaşandı. Türkiye'nin Cenevre Mülteci Sözleşmesi'ne uyguladığı coğrafi kısıtlama nedeniyle, bu gruptaki mültecilerin birçoğu için Türkiye, başta Kanada olmak üzere üçüncü ülkelere yerleştirilmeden önce kaldıkları bir transit ülke oldu (Akçapar, 2010; Yıldız & Sert, 2021, 2022). Bugünün terminolojisiyle söylersek, bu kişiler, mülteci statüleri belirlendikten sonra Türkiye'yi terk etmeleri beklenen şartlı mültecilerdi. Dolayısıyla da bu insanların yerleşik olmadıkları biliniyordu ve Türkiye'deki gelecekleri kamuoyunda hiçbir zaman tartışma konusu olmadı.

Üçüncü göç dalgası 10 yıl sonra, Bulgaristan'daki Türklerin baskıcı Jivkov rejimi sırasında evlerini terk etmeye zorlanmasıyla gerçekleşti. İlk dalgaya benzer biçimde, bu dönemde gelen göçmenler Türk kökenli ve Türk kültürüne bağlı kişiler muamelesi gördüler ve kendilerinden Türk toplumuna asimile olmaları beklendi (Kirişçi, 1995; Parla, 2003, 2006). Birçoğu Türkçe konuştuğu ve Sünni Müslüman olduğu için, ülkedeki yerleşimleri uzun vadeli bir kamuoyu tartışmasını fitillemedi (Mahon, 1999).

Dördüncü dalga, birkaç yıl sonra Kuzey Irak'tan çok sayıda Kürt göçmenin Türkiye'ye gelmesiyle ortaya çıktı (Danış, 2011). Bu göç akınıyla birlikte göç mevzuatındaki eksikliği fark eden Türkiye, 1994 yılında 6169 sayılı "Türkiye'ye İltica Eden veya Başka Bir Ülkeye İltica Etmek Üzere Türkiye'den İkamet İzni Talep Eden Münferit Yabancılar ile Topluca Sığınma Amacıyla Sınırlarımıza Gelen Yabancılarla ve Olabilecek Nüfus Hareketlerine Uygulanacak Usul ve Esaslar Hakkında Yönetmelik"i çıkardı. Irak'taki çatışma sona erdiğinde, bu kişilerin çoğu Irak'a geri döndü.

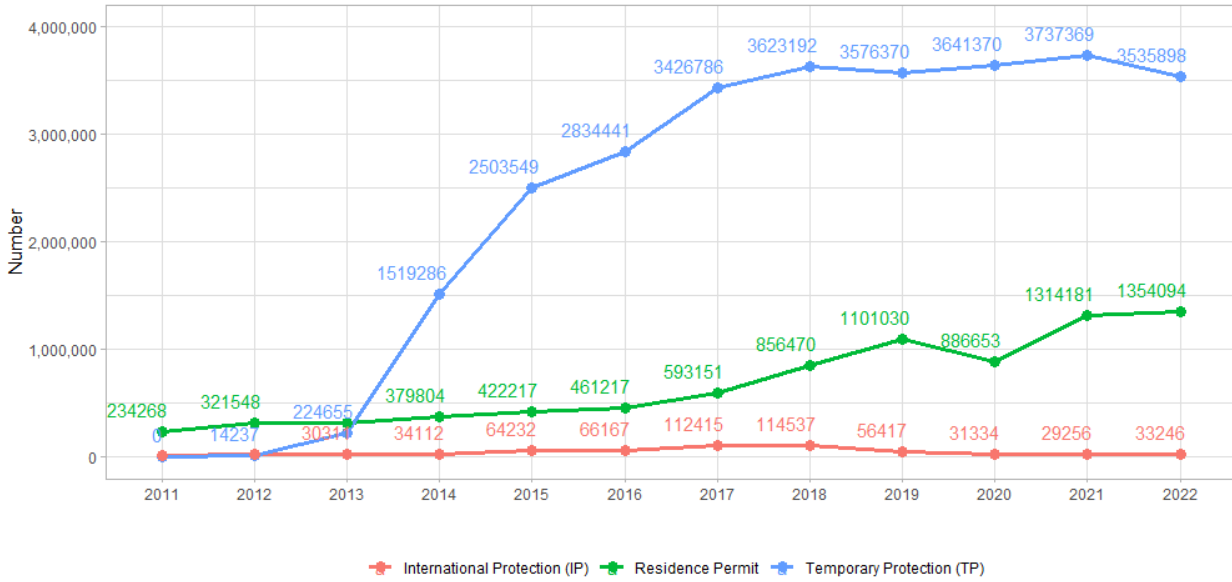
Türkiye'deki Suriyelilerin mevcut durumu, pek çok açıdan önceki örneklerden farklılaşıyor. *İlk olarak*, bu örneklerin hiçbirinde sayılar Suriyeli göçünde gördüğümüz kadar yüksek değildi. Örneğin, 1989'da Türkiye'ye göç eden Bulgar Türklerinin sayısı 300.000 civarındaydı ki bu sayı 2011'den bu yana Türkiye'ye gelen Suriyelilerin onda biri bile değil (Mahon, 1999). *İkincisi*, önceki vakaların hiçbirinde yerinden edilme sorununun sona ermesi, kalıcı bir mesele haline gelmemişti. Ya gelenlerin zaten Türk soyu ve kültüründen geldikleri varsayılmış ve bu yüzden Türk toplumuna asimile olmaları beklenmişti, ya da göçmenler

² Yunanistan-Türkiye nüfus mübadelesi ve 1934 İskân Kanunu gibi farklı yerleşim planları ile Türkiye'ye başka kitlesel göç hareketleri de oldu.

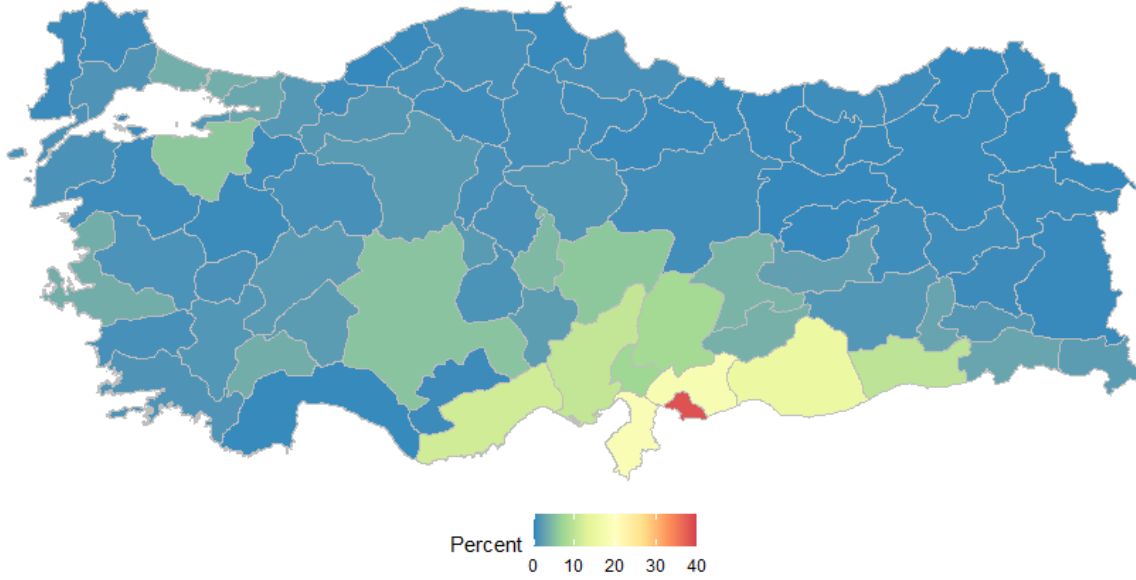
Türkiye'nin Mülteci Sözleşmesi'ne düştüğü coğrafi kısıtlama nedeniyle üçüncü bir ülkeye yerleştirilmişler ve/veya çatışma sona erdiğinde ülkelerine geri dönmüşlerdi. Bu çözümlerin hiçbiri, Türkiye'deki varlıkları Geçici Koruma Rejimi içinde salınıp duran Suriyeliler için geçerli değil. Üstelik bu geçiciliğin süresi, hiçbir yerde tanımlanmış değil (İçduygu ve Aksel, 2022).

Bu bağlamda, son dönemde Türkiye'nin aldığı mülteci ve göçmen hareketleri, Cumhuriyet tarihinde belki de ilk defa kamuoyunda bir tepkiye sebep oluyor. Kasım 2022 itibarıyla, yaklaşık 3,6 milyon Suriyeli Türkiye'de geçici koruma kapsamında kayıt altında olduğunu biliyoruz (bkz. Şekil 1). Bu kişilerin sadece %1'i Adana, Hatay, Kahramanmaraş, Kilis ve Osmaniye'de yer alan altı geçici barınma merkezlerinde yani kamplarda yaşamaktadır. Geri kalan kesim ise, çoğunluğu İstanbul, İzmir, Ankara gibi büyük şehirlerde ve Kilis, Gaziantep, Şanlıurfa ve Hatay gibi güneydoğu sınırındaki şehirlerde olmak üzere ülke geneline dağılmış kent mültecileri (Suriyeli mültecilerin oranları için bkz. Şekil 2). Oturma izniyle Türkiye'de ikamet eden yaklaşık yüz bin Suriyelinin yanı sıra, Türk vatandaşlığı almış yaklaşık iki yüz bin Suriyeli bulunuyor (GİB, 2022).

Şekil 1: Uluslararası Koruma Altında Olan, Çalışma İzni Olan Ve Geçici Koruma Statüsü Sahibi Suriyelilerin Yıllara Göre Dağılımı (Kaynak: GİB, 2022)



Şekil 2 Geçici Koruma Statüsü Sahibi Suriyelilerin İllerin Toplam Nüfusuna göre Dağılımı (Kaynak: GİB, 2022)



Suriyeliler dışında, Kasım 2022 itibariyle başta Irak, Rusya, İran ve Azerbaycan gibi komşu ülkelerden olmak üzere yaklaşık 1,3 milyon yabancı farklı türlerde oturma izinleriyle Türkiye’de ikamet ediyor. GİB tarafından yayınlanan istatistiklere göre, oturma izniyle Türkiye’de bulunan bu gruplar düzenli göçmen kabul ediliyorlar. Aynı zamanda, mülteci statüsü almaları durumunda şartlı mülteci olarak üçüncü bir ülkeye yerleştirilmeleri beklenen Afganistan, Irak ve İran’dan uluslararası koruma başvurusu yapmış yaklaşık 30.000 kişi bulunuyor. Bunların yanı sıra, sadece 2022’de 250.000’den fazla düzensiz göçmenin, yani ülkede herhangi bir statüsü olmayan kişinin, yakalandığı biliniyor. Dolayısıyla diyebiliriz ki, Türkiye bugün bir göç alan bir ülke durumunda (İçduygu ve Kirişçi, 2009); ancak Suriyeliler, sayılarının yüksek olması nedeniyle ülkedeki göç tartışmalarının büyük bir kısmında belirleyici konumda ve bu da konunun kamuoyundaki görünürlüğünün artmasına neden oluyor. Ne var ki, bu farklı göç türleri yalnızca sebepleri açısından değil, aynı zamanda ev sahibi ülkede yarattıkları fırsatlar ve neden oldukları sorunlar açısından da farklılık gösterdikleri için, önemli ölçüde farklı çözümler gerektiriyor.

SURİYE GÖÇÜNÜN BAĞLAMİ

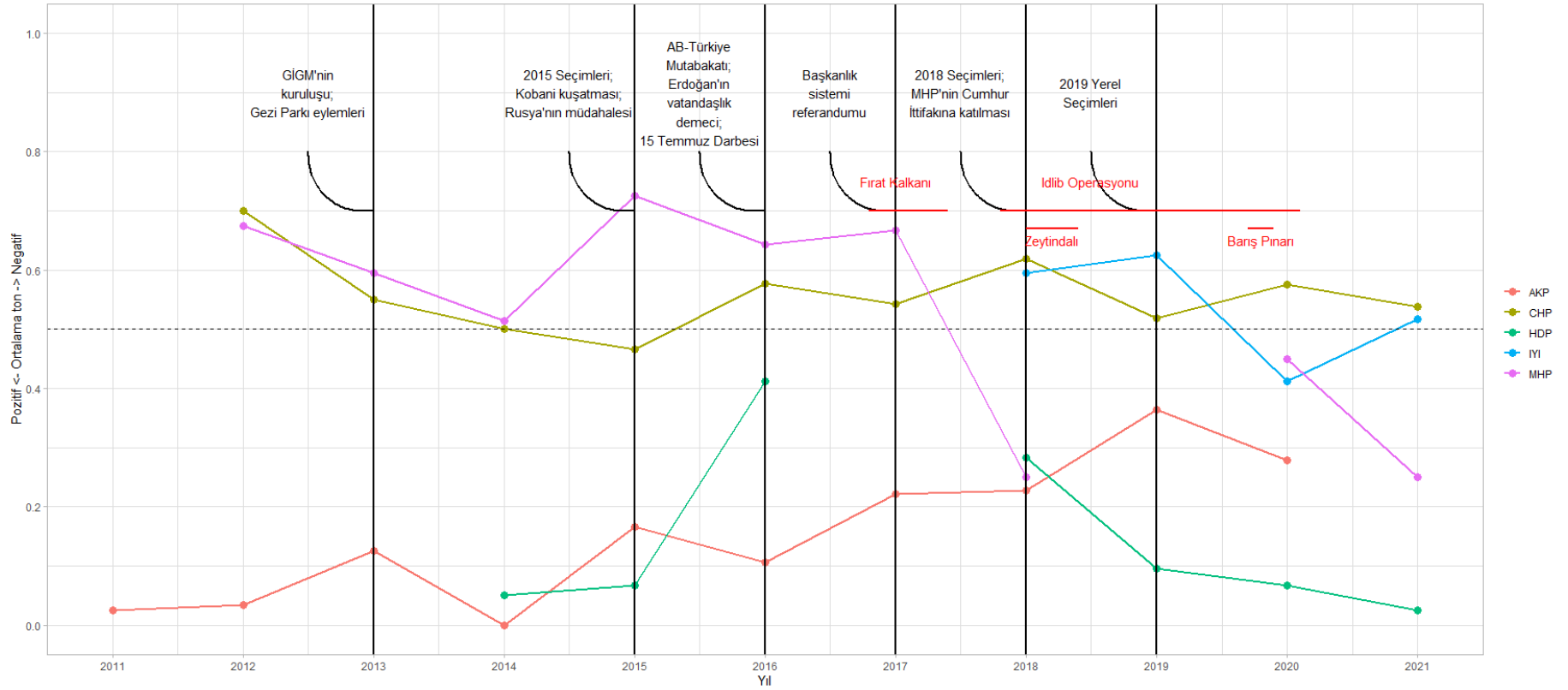
Mart 2011’de Suriye’de iç savaşın patlak vermesinin ardından, AKP Hükümeti Suriye’den gelen kişilere yönelik “açık kapı” politikası izledi. 2016 yılında bu “açık kapı” politikası askıya alınmış olsa da pek çok kişi Türkiye’ye düzensiz yollarla ya da başka şekillerde gelmeye devam etti. Bütün bu süreçte, şu noktanın altını çizmek önemli: 2013 yılında, Türkiye’nin ilk göç ve iltica yasası olan 6854 sayılı Yabancılar ve Uluslararası Koruma Kanunu çıkarıldı ve göç yönetimi için ilk defa bir sivil idari birim, yani eski adıyla Göç İdaresi Genel Müdürlüğü (GİGM), şimdiki adıyla Göç İdaresi Başkanlığı kuruldu. Yönetim, bu dönemdeki ve hemen sonrasındaki mülteci nüfusu artışını da kısmen açıklayacak şekilde, kayıtları derhal başlattı (Bkz. Şekil 1).

Türkiye'deki Suriyeli nüfusun giderek artması ülkede siyaseti, ekonomiyi ve toplumsal ilişkileri ciddi anlamda değiştirirken, ülke aynı zamanda büyük siyasi dönüşümler geçiriyordu (Bkz. Şekil 3). Tüm bu dönüşümleri ayrıntılarıyla ele almak bu raporun kapsamının dışında kalsa da, Suriye göçünü daha iyi bir bağlama oturtabilmek için bazılarına dikkat çekmek önemli. Örneğin GİGM'nin kurulduğu tarih olan 2013 yılında, mayıstan ağustosa kadar hükümet Gezi Parkı protestoları olarak bilinen bir gösteri ve toplumsal hareket dalgasıyla karşı karşıya kaldı. İstanbul Taksim Gezi Parkı imar planına karşı tek bir gösteri olarak başlayan eylemler, tüm büyük şehirlere yayılarak ifade özgürlüğünden laikliğin erozyona uğramasına kadar çok çeşitli konularda hükümete yönelik bir dizi gösteriyi tetikledi (Özen, 2015; Gençoğlu Onbaşı, 2016). Mülteciler ve göçmenler, bu dönemde henüz iç siyasetin bir konusu değildi.

Önemli bir dönüm noktası iki yıl sonra, 2015'te gelecekti: Irak ve Şam İslam Devleti'nin (İŞİD) Kobane'yi kuşatması ile yaklaşık 400.000 Suriyeli Kürt Türkiye'ye kaçtı. Aynı yıl ABD, Suriye İç Savaşı'na Amerikan liderliğinde gerçekleştirilen müdahaleyi başlattı. Türkiye müdahaleye destek vermedi ve Türkiye'nin sınırları tam da bu sırada kapatması uluslararası camiada bir tartışmaya sebep oldu (Al-Arabiya News, 2014). Aynı yılın eylül ayında, Şam'daki hükümetin isyancılara ve cihatçı gruplara karşı askeri yardım için resmi bir talepte bulunmasının ardından Rusya, Suriye iç savaşına müdahale etti. Suriye'de çatışmalar tırmandıkça, ülkeden kaçanların sayısı da arttı. Suriye'den kaçan kişilerin hedefi, komşu ülkeleri aşarak Avrupa'ya ulaşmaktı. Eylül ayının başlarında, dünya Alan Kurdi isimli Suriyeli bir çocuğun cesedinin Türkiye'de bir sahilde kıyıya vuran çarpıcı görüntüsüyle çalkalandığında, 300.000'den fazla insan Türkiye'den Yunan Adaları'na giden tehlikeli yolu çoktan almışlardı. Bu nedenle 2015, çoğu Suriye'den olmak üzere, 900.000'den fazla mülteci ve göçmenin Avrupa'ya ulaştığı Avrupa mülteci krizi yılı olarak tanımlandı (UNHCR, 2015).

Mültecilerin Suriye'den Avrupa'ya geçişlerindeki transit ülke olan Türkiye, AB'nin göç ve iltica politikalarının doğrudan hedefi haline geldi. Kasım 2015'ten itibaren, Türkiye ve AB ortak eylem planı uygulamaya başladı ve 18 Mart 2016'da gerçekleştirilen üçüncü görüşmede, her iki taraf göçmen kaçakçılarının iş modelini ortadan kaldırmak ve göçmenlere daha güvenli bir alternatif rota sunmak üzere AB-Türkiye mutabakatını duyurdu (Avrupa Konseyi, 2016). Mutabakatta dokuz ana eylem noktası belirlenmişti ve bu raporda yürüttüğümüz tartışmayı da doğrudan ilgilendiren üç eylem noktası vardı: (1) Türkiye'den Yunan adalarına geçen tüm yeni düzensiz göçmenler Türkiye tarafından geri kabul edilecek; (2) Yunan adalarından Türkiye'ye geri kabul edilen her Suriyeli için başka bir Suriyeli Türkiye'den AB'ye yerleştirilecek (bire bir formülü olarak da bilinir); (3) AB insani yardım, eğitim, sağlık, göç yönetimi, belediye altyapısı ve sosyoekonomik desteğe odaklanacak projeler için AB'nin Türkiye'deki Mülteciler için Mali Yardım Programı (FRIT) kapsamında Türkiye'ye 3+3 milyar avro tahsis edilecek. Mutabakat yıllar içinde tartışmalı niteliğini korusa da (bkz. Danış & Ürgen 2021), karşılıklı ilişkilerin neredeyse tıkanıdığı bir dönemde, Türkiye ile AB arasındaki tek işbirliği olmaya devam ediyor. Pek çok kişi bu mutabakata yönelik eleştirilerini sürdürüyor zira pek çoklarına göre bu mutabakat, AB'nin, Türkiye'yi insanların Avrupa'ya ulaşmasını engellemek için uyguladığı dışsallaştırma politikalarının bir aracı olarak görmesini mümkün kıldı.

Şekil 3 Suriye göçünün Türkiye'deki önemli olaylar bağlamında zaman akışı



Not 1: Yatay kesik çizgi, tonun orta noktasını göstermektedir. Dikey düz siyah çizgiler kritik dönüm noktaları gösterir. Yatay düz kırmızı çizgiler, Türk Silahlı Kuvvetlerinin Suriye'deki sınır ötesi operasyonlarını göstermektedir. İdlib Harekâtı, daha sonra Bahar Kalkanı Harekâtı olarak devam etmiştir. 2015 Seçim Dalgası, Haziran ve Kasım Seçimlerini göstermektedir.

Not 2: En başta konuşmanın tonu 0 ile 2 arasında değişen bir ölçekle ölçtük. Ancak bahsi geçen ortalama değerler ile daha iyi bir karşılaştırma yapmak için 0 ile 1 arasında bir aralığa yeniden ölçeklendirdik. Yüksek puanlar, yüksek belirginliği ve göçmen karşıtı söylemi gösterir.

Zaman geçtikçe, resmi mercilerin Türkiye'deki Suriyelilerin geleceğini tartışmaya başladığını gördük. Örneğin 3 Temmuz 2016'da Cumhurbaşkanı Erdoğan, Türkiye'deki Suriyeli göçmenlere vatandaşlık hakkı tanınacağını duyurdu (BBC News Türkçe, 2016). Açıklama, başlıca siyasi partiler tarafından olumsuz karşılandı ancak 15 Temmuz 2016 darbe girişiminin yaşanmasıyla konu kapandı. Bu süreçte, iç siyasette büyük bir çalkantı yaşandı. Ertesi yıl, iktidar partisi AKP, aşırı sağcı ve göçmen karşıtı MHP'nin desteğini de alarak rejimi parlamenter sistemden başkanlık sistemine geçirecek anayasa referandumunda çoğunluğu kazanmayı başardı. MHP içindeki muhalifler, Meral Akşener liderliğinde İYİ Parti isimli yeni bir parti kurarken, MHP de 2018 genel seçimleri için AKP ile Cumhur İttifakı'nı kurdu. Böylece, Türk siyasetinde göçmen karşıtı olma potansiyeli en yüksek parti olan MHP, iktidarın küçük ortağı haline geldi.

Bu arada Türkiye Suriye'ye Fırat Kalkanı, İdlib, Zeytin Dalı, Barış Pınarı ve Bahar Kalkanı adlarıyla çok sayıda sınır ötesi askerî harekât düzenledi. Hükümet, bu sınır ötesi operasyonları Türkiye'de yaşayan bir milyon Suriyeli mülteciyi TSK kontrolü altındaki bölgelere yerleştirme hedefinin bir parçası olarak meşrulaştırdı (Reuters, 2019). Hal böyle olunca, resmi merciler (yetkililer) halka kafa karıştırıcı mesajlar vermeye devam etti: Türkiye bir yandan AB'den gelen destek ve fonlarla Suriyelilerin entegrasyonu için birçok proje başlattı ve işleri yaklaşık 200.000 kişiye vatandaşlık vermeye kadar götürdü. Diğer yandan, TSK kontrolü altındaki Suriye topraklarında oluşturulan sözde güvenli bölgeye mümkün olan en yüksek sayıda Suriyeliyi yerleştirmek için sınır ötesi harekâtlara başladı.

Bütün bunlara rağmen, belirtmek gerekir ki, başka herhangi bir ülkede bu kadar büyük bir göçmen grubunun nüfusun yaklaşık %4'ü– ülkeye gelmesi seçmen davranışını doğrudan etkilerdi. Ancak Türkiye'de göç konusu 2019'daki yerel seçimler öncesine kadar önemli bir sorun olarak görülmedi ve seçmen davranışını etkileyecek bir ağırlık oluşturmadı (Elçi, 2022; Fisunoğlu & Sert, 2019). Biz, bu sonucun iki nedenden kaynaklandığını ileri sürüyoruz. Birincisi, iktidar partisi AKP'nin dindaşlık ve kardeşlik söylemi, Suriyeli mültecilere yönelik olumsuz tepkileri dengeliyor (Çarkoğlu ve Elçi 2021). Hükümet, Hz. Muhammed'in Medine'ye iltica etmesi meselinden yola çıkarak Suriyelilerin gelişini muhacir-ensar³ söylemiyle şekillendirdiği için toplumun dini duygularına da hitap etmiş oldu. İkincisi ise, başlıca siyasi partilerin söylemleri, genel olarak daha melez söylemlerden oluşuyor. İlerleyen bölümlerde tartışılacağı gibi, bulgularımız, Türkiye'deki siyasi partilerin mülteciler meselesinde basitçe bir eşik bekçisi rolü oynadığını ve göçmen karşıtlığını çeşitli göçmen dostu çerçevelerle dengelediklerini ortaya koydu.

Ancak, 2021'den itibaren, özellikle seçmenler arasında göçmen karşıtlığının arttığını gözlemledik. Giriş bölümünde de tartıştığımız gibi, göçmen karşıtı duyguların yükselişi, pek çok etkenle ilgili: göçmenleri günah keçisi haline getiren ekonomik kriz, yükselen hükümet karşıtlığı, sosyal medya tarafından beslenen kültürel kaygılar, seçmenlerdeki olumsuz duyguları politik bir meseleye dönüştüren ZP'nin kurulması ve son olarak göç meselesinin siyasi rekabetin önemli bir bileşeni haline geldiği önümüzdeki seçimler. Yürüttüğümüz araştırma, siyasi partilerin 2011-2021 yılları arasında bu tartışmaları hangi çerçevede ele aldığına odaklanıyor. Bu nedenle, seçim döneminin göçmen karşıtı söylemi nasıl etkilediği sorusunu büyük ölçüde dışarıda bırakıyor; bu soruya başka bir raporda özel olarak odaklanmayı umut ediyoruz.

3 Muhacir, kelime anlamı olarak "göçmen" anlamına gelse de, İslam'ın ilk yıllarında Mekke'den Medine'ye göç edenlere de atıfta bulunur. Medine'de Müslümanlığı seçenlere "Ensar", Mekke'den Allah yolunda göç eden Müslümanlara ise muhacir denmiştir.

VERİ TOPLAMA VE YÖNTEM

Bu araştırmada, verilerimizi üçgenlemek (*triangulate*) ve bulgularımızın geçerliliğini (*validity*) artırmak için üç bileşen içeren bir yöntem kullandık. İlk bileşen, meclisteki beş ana partinin (AKP, CHP, HDP, MHP ve İYİ Parti) meclis grup konuşmalarını analiz ettiğimiz içerik analizini içeriyor ($N = 900$).⁴ İkinci olarak, göç politikalarından sorumlu parti yetkilileriyle yarı yapılandırılmış uzman mülakatları yaptık.⁵ Son olarak, içerik analizi ve elit görüşmelerindeki (*elite interviews*) bulgularımızı desteklemek için ilgili siyasi partilerin parti programlarını ve seçim beyannamelerini inceledik. Bu üçlü veri toplama yöntemi hem bulgularımızın geçerliliğini güçlendirmemize yardımcı oldu, hem de siyasi partilerin göçmen karşıtı tutumlarına ilişkin daha kapsamlı ve nüanslı bir analiz sunmamızı sağladı (veri toplama, yöntem ve analizlerin ayrıntıları için bkz. Ek). Bir sonraki bölümde, üç ana konuya odaklanacağız: (1) siyasi partilerin göçmen karşıtı tutumları, (2) bu partilerin göçü nasıl bir çerçeveye değerlendirdikleri ve (3) önerdikleri göç politikaları.

ANALİZ VE BULGULAR

Türkiye'deki Siyasi Partilerin Göçmen Karşıtı Tutumları

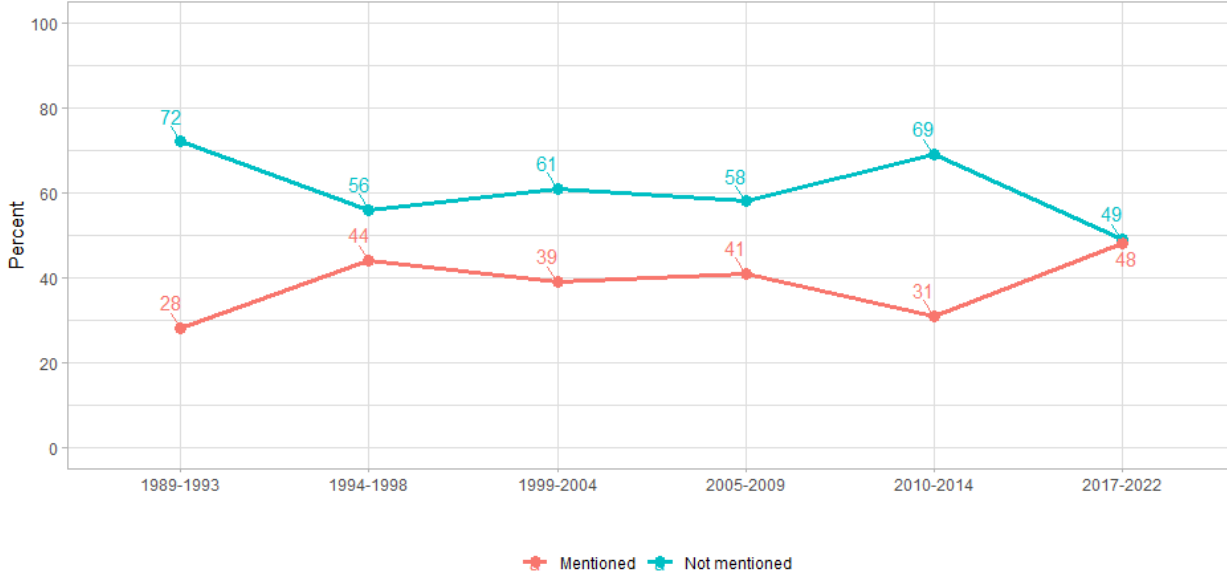
Bir siyasi partinin göç konusundaki duruşunu şekillendiren birçok faktör olabilir. Bu faktörlerden bazıları partinin ideolojisini ve temsil ettiği seçmenlerin endişelerini içerebilir. Bazı durumlarda, seçmenlerin iş piyasasında karşılaştıkları rekabet, ulusal güvenlik ve kültürün korunması gibi konulardaki endişeleri nedeniyle göçmen karşıtı duruş keskinleşebilir. Son zamanlarda, popülist uç sağ partiler, göçmenleri sıradan vatandaşın çıkarlarına ve yerli siyasal kültüre tehdit olarak tasvir eden göçmen karşıtı duruşları giderek daha fazla benimsiyor. Daha kesin bir dille söylemek gerekirse, özellikle Avrupa'daki uç sağ partiler için göç, daha geniş siyasal gündemlerine dayanak yaratabilecekleri en kritik konu haline geldi (Bkz. Arzheimer & Berning, 2019; Van Hauwaert & Van Kessel, 2018; Rooduijn, 2018).

Daha önce de tartışıldığı gibi, Türkiye bu modelde bir aykırılık olarak duruyor. Türkiye, on yıldan kısa bir süre içinde, nüfusun neredeyse %4'ü oranında mülteci nüfusa ev sahipliği yapmaya başladı. Mülteci akını, hararetli bir kamuoyu tartışmasını fitilledi ve seçmenler arasında göçmen karşıtı duygular keskin bir şekilde arttı. Şekil 4'te, Türkiye'ye mülteci akınının gerçekleşmesinin ardından yapılan Dünya Değerler Araştırması'na yer veriyoruz. Araştırmaya göre, göçmen veya yabancı işçilerle komşu olmak istemeyen katılımcıların yüzdesinde beşinci (2010-2014) ve altıncı (2017-2022) değerlendirme süreçleri arasında çarpıcı bir artış görülüyor. Ancak başlangıçta, siyasi partilerin o dönemki reel politikaları, seçmenlerin bu göçmen karşıtlığını pek de yansıtmıyordu (Bkz. Fisunoğlu & Sert, 2019; Elçi, 2022). Biz bu durumun göç konusunun çok da belirgin olmamasıyla (*salience*) ilgili olduğunu öne sürüyoruz. Göç konusu kamuoyu tartışmalarında daha görünür hale geldikçe, siyasi partilerin tutumlarındaki farklılıklar da belirginleşti.

4 Erdoğan'ın konuşmaları, Ağustos 2014 ve Nisan 2017 arasında yapılan Muhtarlar Toplantısı konuşmalarını da kapsamaktadır. Bu dönem, Erdoğan'ın cumhurbaşkanı seçilmesinden parlamenter sistemden başkanlık sistemine geçişe kadar geçen süredir. Yasalara göre parlamenter sistemde cumhurbaşkanı tarafsız olmak zorundaydı, dolayısıyla Türkiye'de meclis grup toplantıları yapamıyordu (Ayrıntılar için bkz. Elçi (2019)).

5 AKP, CHP, HDP, MHP, İYİ Parti, TİP, DEVA, SP ve GP.

Şekil 4 Türkiye'de komşu olmak istemediği gruplar içinde "Göçmenler veya Yabancı İşçiler"den bahseden katılımcıların yüzdesi

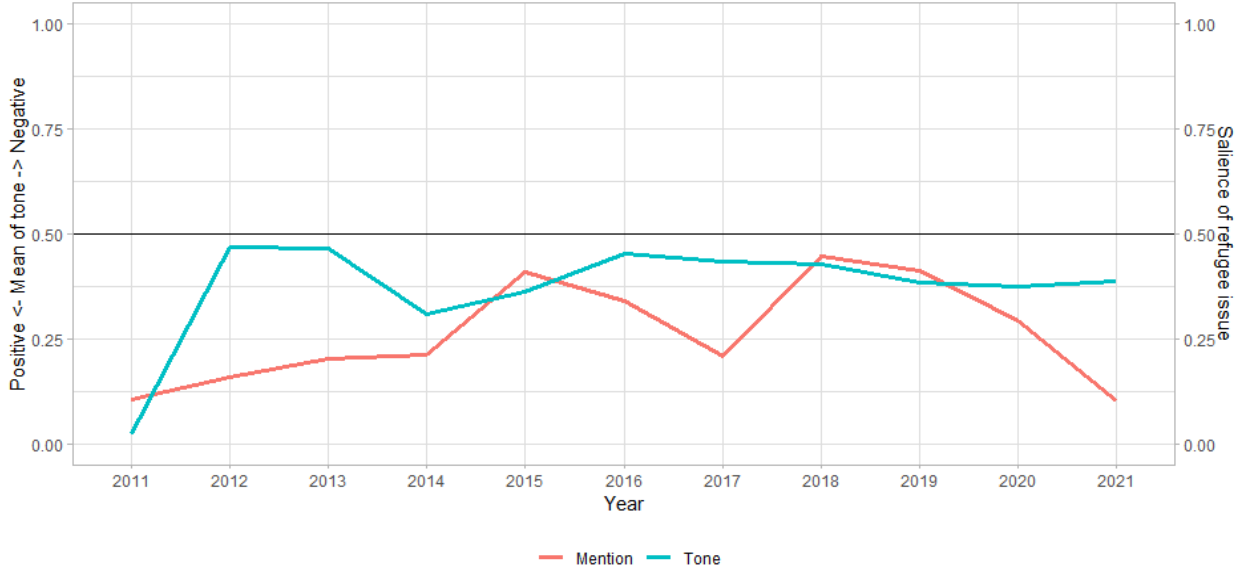


Not: Soru şu şekilde ifade edilmiştir: “Diyelim evinizin yanına bir komşu taşınacak. Şimdi size göstereceğim insanlardan hangilerinin komşunuz olmasını istemezsiniz?” Bilmiyorum ve Cevap Yok seçenekleri dâhil edilmemiştir (Kaynak: Dünya Değerler Araştırması).

Buradan hareketle, hem göç konusunun belirginliğini (bir konuşmada mültecilerden/göçmenlerden bahsedilip bahsedilmediği) hem de konuşmanın tonunu (göç karşıtlığı düzeyini) ölçtük. Analizimiz, 900 konuşmadan sadece 219'unun göçten bahsettiğini gösteriyor ki bu rakam tüm konuşmaların %24'üne tekabül ediyor. Diğer bir deyişle, göç konusu siyasi gündemin dörtte birini işgal ediyor.

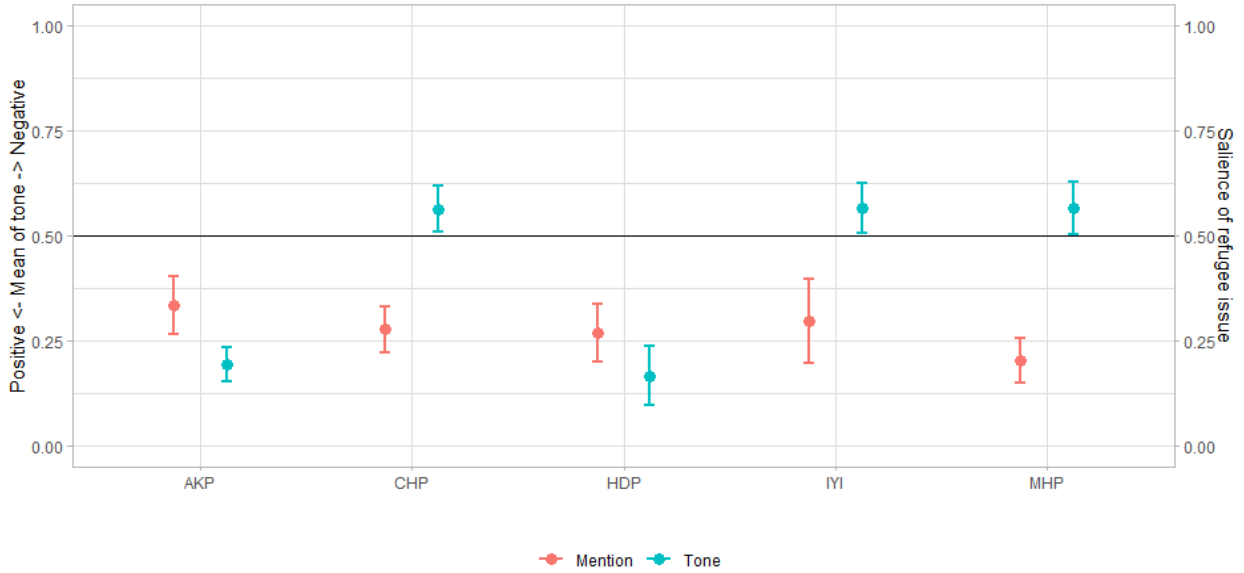
Şekil 5 ve Şekil 6, yıllara ve partilere göre mülteci konusunun genel ele alınış durumunu gösteriyor. Şekil 5'e göre, konuşmaların genel tonu, 2011-2021 döneminde orta noktayı (0,5) geçmedi. Yani, siyasi partilerin meseleyi ele alış tonlarında önemli farklılıklar olmasına rağmen, mülteci konusuna dair tartışmalar bu dönemde açıkça göçmen karşıtı bir görünüm almadı. Ancak, göç konusunun belirginliği, konuşmaların üslubundan daha fazla çeşitlilik gösteriyor; 2015 ve 2018'de iki kez zirveye ulaşmış olmakla birlikte 2019'dan sonra 2011'dekine yakın bir noktaya geri düşüyor. 2015'teki ilk yükseliş, Suriye'deki çatışmaların yoğunlaşmasının ardından Türkiye'den Avrupa'ya geçen Suriyelilerin sayısının artmasıyla, yani AB'nin mülteci krizinin ortaya çıkmasıyla açıklanabilir. 2018'deki ikinci yükseliş ise, MHP'nin yaklaşan seçimler için AKP ile Cumhuriyet İttifakı'nı kurduğu ve Kuzey Suriye'de sınır ötesi operasyonların da masada olduğu bir bağlama tekabül ediyor.

Şekil 5 2011-2021 yılları arasında Suriyeli mülteci sorununun tonu ve belirginliği



Not: Yatay siyah çizgi, ölçeğin orta noktasını göstermektedir.

Şekil 6 Suriyeli mülteciler meselesinin ton ve belirginliğinin partilere göre dağılımı



Not: Yatay siyah çizgi, ölçeğin orta noktasını göstermektedir. Dikey çizgiler, %95 güven aralığına işaret etmektedir.

Şekil 6'ya göre, göç konusunda iki kamp ortaya çıkıyor: AKP ve HDP daha göçmen dostu bir duruş benimserken (ton orta noktanın altında), CHP, MHP ve İYİ Parti daha göçmen karşıtı bir tutuma sahip (ton orta noktanın üstünde). İlginçtir ki, AKP ve HDP'nin göçmen dostu tonu ile CHP, İYİ ve MHP'nin göçmen karşıtı tonları birbirinden önemli farklılıklar göstermiyor.

Elit görüşmelerimiz esasen partilerin göç konusundaki siyasi tutumlarını etkileyen motivasyonları belirlemeyi amaçladı. Yaptığımız görüşmelerden yola çıkarak tutumları belirleyen üç faktör olduğunu öne sürebiliriz. İlk faktör, partilerin siyasi sistemdeki konumlarıyla, yani iktidar koalisyonunda mı muhalefette mi yer aldıklarıyla ilgili. İkincisi, siyasi partilerin *Türk vatandaşlığını* nasıl değerlendirdikleriyle ilgili. Başka bir deyişle, siyasi partilerin göçe karşı tutumlarını ve yeni gelenleri bir tehdit olarak görüp görmediklerini, (ulusal) aidiyet konusundaki fikirleri şekillendiriyor. Son olarak, partilerin siyasal ideolojileri, siyasi tutumları üzerinde önemli bir etkiye sahip. Daha kesin bir dille ifade etmek gerekirse, HDP ve MHP gibi ideolojik konumlanışları daha belirgin olan siyasi partiler göç konusunda (olumlu veya olumsuz) daha keskin bir duruş benimsiyorlar.

Yukarıda tartıştığımız gibi, tarafların siyasi sistem içindeki konumları tutumlarını belirleyen ilk bileşen. Genel olarak, iktidar koalisyonunun bir parçası olan siyasi partiler, ideolojik açıdan farklılaşan partiler olmakla birlikte, göç konusunda daha olumlu bir tavır sergilediler. Bunun nedeniyse oldukça açık: göç politikasını şekillendirebilecek konumda olan siyasi aktörler, aynı zamanda en göçmen dostu aktörler. Bu aktörlerin tutumlarını şekillendiren etmen, göçmen dostu bir temayülden ziyade siyasi rasyonalite. Muhalefet partileri içinse, göçe karşı çıkmak, iktidar koalisyonunun politikalarına karşı çıkmak anlamına geliyor. Bu durum, yürüttüğümüz içerik analizinin sonuçlarına göre MHP için daha az geçerli; zira MHP'nin başlardaki tavrı muhalefetin genel tavrına benzese de, AKP ile ittifak kurduktan sonra daha göçmen dostu bir tutum takınmaya başladığını görüyoruz.

Üstelik iktidar, belli bir özgüvenle birlikte geliyor. İktidardaki ittifak partileri, yine beklenebileceği gibi, göç dair rakamları, kuralları ve prosedürleri muhalefet partilerinden çok daha iyi biliyor. Göç meselesini kontrol altında tuttıkları görüntüsü veriyorlar. Buna karşılık muhalefet partileri, göç meselesinin politik olarak şeffaflıktan uzak bir şekilde ele alınmasından duydukları kaygıyı dile getirdiler. Bu partiler, göçmen sayısı, farklı göç politikaları türleri ve göçmenlerin etnik bileşimiyle ilgili spesifik bilgilere sahip değillerdi. İktidar bloğunun niyetleri hakkında da şüphe duyuyorlardı. Bu nedenle, göçmen karşıtı duruşları başlı başına göçmenlere karşı değildi, daha çok sorunun ele alınma biçimine yönelikti.

İkinci faktör ise, siyasi partilerin kimlerin Türk vatandaşlığını almaya layık olduğu ve kimlerin Türk vatandaşlığına ait olduğu konusundaki fikirler ile ilgili. Burada temel ayrışma noktasının partilerin ideolojik yönelimleri olduğunu görüyoruz. Yani, göçe dair siyasi tutumlar, yalnızca göçün nasıl yönetileceği sorusuyla değil, siyasi partilerin modern Türkiye'nin ulusal kimliğini, kurumlarını ve topraklarını nasıl tasavvur edileceği sorularıyla şekillenmiş görünüyor. Dini yönelimli muhafazakâr partiler için yeni gelenlerin entegrasyonu, ortak dini kimlik temelinde kolayca çözülebilir görünüyor. Bu partiler için Türk vatandaşlığı mekânsal olarak "Müslüman dünyası" anlayışına dayalı kavranıyor. Türklüğü daha çok etnik/kültürel belirteçler üzerinden tasavvur eden siyasi partiler için, milli Türk kültürüyle hiçbir bağlantısı olmayan ve çoğunluğu Müslüman kişilerin göç etmesi bir sorun, hatta bazı durumlarda bir tehdit teşkil ediyor. Bu partiler için, yeni gelenlerin entegrasyonu etnokültürel benzerlik zemininde gerçekleşiyor ve göçmenlerin bu benzerliği taşınamaması durumunda kalabalık bir grup olarak Türkiye'de bulunması, potansiyel olarak rahatsız edici bir faktör olarak görülüyor. Ayrıca, laiklik ilkesini öne çıkaran partiler için göçmenlerin dinî (özellikle Müslüman) kökenleri,

Türkiye Cumhuriyeti'nin laik temellerini yıkmak için kullanılacak bir siyasi araç olarak görülüyor. Ancak, belirtmek gerekir ki, görüşme yaptığımız siyasi partileri için göçmenler her durumda ortak bir kültürel, dini ve siyasi kimlik taşıyan homojen bir grup olarak değerlendiriliyor.

Bu örüntünün iki istisnası, göç konusunu insancıl hukuk (*humanitarian law*) bağlamında ele alan ve ait olma hakkını evrensel insan hakları temelinde tartışan HDP ve TİP oldu. DEVA ve GP ise, siyasi stratejilerini hem göçmen karşıtı seçmenlere hem de muhafazakâr gruplara hitap edecek şekilde belirlemiş olmakla birlikte, insancıl hukuka ve göçmenlerin evrensel haklarına dikkat çektiler. Ayrıca, göçmen karşıtı partilerin ortaya çıkmasının, başta ana akım siyasi partiler olmak üzere, diğer tüm partilerin iç dinamiklerini etkilediğini gördük. Özellikle Zafer Partisi'nin bariz bir göçmen karşıtı siyasi retorikle kurulmuş olması, göçün siyasetteki belirginliğini artırmakla kalmadı, derinleşen ekonomik krizle eş zamanlı olarak diğer ana akım partileri göç konusunda radikalleştirdi. Bununla birlikte, nispeten daha küçük ve ideolojik olarak daha solcu partiler, radikal göçmen karşıtı partilerin radikalleştirici etkisinin altında kalmamış görünüyorlar.

Yaptığımız metin analizi, bu konudaki varsayımlarımızı doğrular görünüyor. Şekil 7, göç konusunun tonunun ve belirginliğinin zaman içinde ve taraflara göre aldığı durumu gösteriyor. Şekil 6'ya benzer şekilde, AKP ve HDP diğer siyasi partilere kıyasla daha göçmen dostu bir tavır benimsiyorlar. Ancak, HDP'nin pozisyonu iniş çıkışlar gösterirken, AKP'nin söyleminin göçmen karşıtı tarafa kaydığını görüyoruz. MHP, 2017 öncesinde göçmen karşıtlığı en yüksek olan parti olarak karşımıza çıkarken, AKP ile Cumhur İttifakı'nı kurduktan sonra, daha göçmen dostu bir tavır benimsediğini tespit ettik. Ana muhalefet partisi CHP ise, orta noktanın üzerinde ve göçmen karşıtı tarafta yer almakla birlikte, olumsuz söylemlerini zaman içinde azaltarak 0,5'e yakın kaldı. 2017'de kurulan İYİ Parti, 2018 seçimlerinden sonra mecliste milletvekili buldurmaya hak kazandı. İYİ Parti lideri Meral Akşener'in 2018'deki konuşmalarının yaklaşık %75'i göçe değinmişti, ancak bu oran zamanla azaldı. İYİ Parti, özellikle pandemi döneminde ekonomik krize odaklanmayı seçti. Ancak yaptığımız görüşmeler, Ümit Özdağ'ın 2021'de İYİ Parti'den istifa ederek ZP'yi kurmasının, İYİ Parti'nin göç konusundaki tutumunu etkilediğini gösteriyor. Yaptığımız elit görüşmeleri, Zafer Partisi'nin kuruluşundaki birincil etkenin, ZP ile benzer kadroları ve ideolojik yönelimleri paylaştığı İYİ Parti olduğunu ortaya koyuyor.

Siyasi Partiler Göçü Nasıl Değerlendiriyor

Mudde'ye (2012) göre, göçmen karşıtlığı, göçmenlerin bir ülkenin kültürel, güvenlik, ekonomik ve politik yapısına yönelik bir tehdit olarak algılanmasından kaynaklanır. Kültürel yapıya dair tehdit algısı, göçmenleri, yerli olmayan yaşam tarzlarını ve fikirlerini topluma dahil ederek yerli grup içi değerleri zayıflatan yabancılar olarak damgalar. Kültürel çerçeveler ayrıca belirli grupların seküler yaşam tarzlarına yönelik tehdit algılarını da içerir. Güvenlik tehdidi algısı, göç meselesinin güvenikleştirilmesi nedeniyle, göçü suç ve terörizm tartışmalarıyla bağlantılı ele alır. Ekonomiye yönelik tehdit algısı, göçmenlerin sosyal imtiyazlardan faydalanarak ve yerel halkın işlerini elinden alarak mali yük olarak damgalayan refah şovenizmi ile el ele ilerler. Son olarak, siyaset alanında göçmenler, yerli halkın talepleri pahasına yeni gelenlere (göçmenlere) geçit veren seçkinlerin işbirlikçileri olarak algılanır. Bir önceki bölümde, vatandaşlık çerçevelerinin siyasi partilerin göçe dair söylemlerini nasıl doğrudan şekillendirdiğini tartışmıştık. Bu bölümde, siyasi partilerin göç meselesini çözmek için kullandıkları olumlu ve olumsuz siyasi çerçeveleri ele alacağız.

Metin analizimize hem göçmen karşıtı hem de göçmen dostu partileri dâhil ettiğimiz için, Türkiye'deki göçmenlerin hem olumlu hem de olumsuz ele alınma biçimlerini ölçebildik. Göçe dair çerçeveler için

yukarıda kısaca değindiğimiz literatür bulgularından faydalandık ve olumlu ve olumsuz çerçeveleri kültür, güvenlik, ekonomi ve politika olmak üzere dört tema altında topladık. Örneğin siyasi parti liderleri dini yakınlık nedeniyle Suriyeli mültecileri Türklerin kardeşi olarak gösterdiğinde, bunu dini bir çerçeve olarak kodladık. Ancak liderler mültecilerini evlerini ve vatanlarını terk etmeye zorlanan mağdurlar olarak tasvir ettiğinde, bunu politik bir çerçeve olarak kodluyoruz.

Tablo 1, yaptığımız bu değerlendirmenin sonuçlarını gösteriyor. Buna göre, parti liderlerinin ekonomi teması dışında, olumlu çerçeveleri olumsuz çerçevelerden daha sık kullandığını gördük. Birçok konuşma mültecileri misafir/kardeş (%26), evlerini ve vatanlarını terk etmeye zorlanmış (%33), ahlaki/insani bir görev olarak korunması gereken (%24) ve Esad rejiminin kurbanı olmuş (%15) kimseler olarak ele alıyor.

Elit görüşmelerimiz CHP ve İYİ Parti gibi laik siyasi partilerin, kültürel/dini bir kaygı taşımalarına rağmen, mültecileri ev sahibi nüfustan kültürel olarak farklı bir grup olarak göstermekten kaçındığını ortaya koydu. Bu sonuç, dini sembollere ve kimliklere saldırmanın (ya da bunlara işaret etmenin) geniş çapta araçsallaştırılmış laik/dindar kültürel kutuplaşmaya oynayarak bu partilerin genel seçmen nezdindeki cazibesini olumsuz etkilediği siyasi bağlamın bir sonucu olarak görülebilir. Bu siyasi partiler, kültürel farklardan ziyade ya ekonomik krize ve mültecilerin Türkiye ekonomisi üzerindeki yüküne işaret ettiler ya da önceki bölümlerde tartıştığımız gibi, şeffaflık sorununa değindiler.

Araştırmada 2011-2021 yılları arasındaki yazılı materyalin kodlamasını yaptığımız için ZP'nin kurulmasından sonra göçe yönelik tutumların nasıl değiştiğini ve yaklaşan seçimlerin sonuçlarını analize dâhil edemedik. Bununla birlikte, yaptığımız elit görüşmeleri, özellikle sağcı partiler için demografik kaygının daha yaygın hale geldiğini gösterdi. İYİ Parti bu konuda bir kez daha öne çıkıyor. Farklı etnik kökenlere mensup göçmenlerin sayılarının artmasının Türk devletinin etnik temeline tehdit oluşturacağını vurguluyorlar. Benzer demografik kaygılar, Türkiye'nin en göçmen karşıtı partisi ZP tarafından da sık sık dile getirildi. MHP ayrıca demografik kaygılara değinmekle birlikte, bu kaygıyı Türkmen nüfusun çoğunlukta olduğunu iddia ettikleri Suriyeli nüfusa karşı değil, Afganistan, Pakistan ve diğer Ortadoğu ve Afrika ülkelerinden gelen "yasadıışı" göçmenlere yönelik dile getiriyorlar. Nitekim MHP, Suriyeli mülteciler ile "yasadıışı" göçmenleri dikkatli bir şekilde birbirinden ayıran ve güvenlik tehdidi olarak Suriyeli mültecileri değil, "yasadıışı" ve düzensiz göçmenleri gösteren tek partiydi.

Şekil 7 Yıllara ve siyasi partilere göre Suriyeli mülteci meselesinin tonu ve belirginliği



Not: Yatay siyah çizgi, ölçeğin orta noktasını göstermektedir. Ton göstergesindeki eksik değerler, konuşmaların herhangi bir değerlendirme yapılmadan mültecilerden bahsettiği anlamına gelmektedir.

Önerilen Göç Politikaları

Son aşamada, siyasi partilerin göç meselesine ilişkin çözüm önerilerini inceledik. Metin analizimizde, konuşmacının göç krizine yönelik bir çözüm önerip önermediği, öneriyorsa da bu çözümün ne olduğunu kodladık. Şekil 8'e göre, konuşmaların yaklaşık %70'i belirli bir çözüm önermiyor. Dahası, konuşmaların yaklaşık %20'si Suriyeli mültecilerin, Suriye'de herhangi bir rejim değişikliği olmaksızın geri dönmesinden bahsediyor. Son olarak, konuşmaların %5'inden azı, mülteciler için sınırların üçüncü bir ülkeye ya da AB'ye açılmasını çözüm olarak öne sürüyor. Ancak taraflar, sınırların üçüncü bir ülkeye veya AB'ye açılmasından çok, mültecilerin geri gönderilmesini destekliyor.

Burada, metin analizimizin 2022 yılını kapsamadığını bir kez daha belirtmemiz gerek. Bu "çözüm yok" tavrı, yaklaşan seçimlerle birlikte göç meselesinin daha da belirginleşmesiyle kökten değişti. Nitekim 2022 yılı sonuna kadar neredeyse tüm siyasi partiler, göç meselesine ilişkin çözüm önerilerine dair politika belgeleri yayınladılar. Bu belgeler, tüm siyasi partilerin göç meselesine başlıca çözüm olarak Suriyeli mültecilerin gönüllü geri dönüşünü önerdiğini ortaya koyuyor.

Daha kesin bir dille söylersek, büyük partiler arasında İYİ Parti ve CHP, mültecilerin gönüllü geri dönüşlerine daha fazla ağırlık veren iki aktör olarak öne çıkıyor. Her iki parti de, Esad hükümeti ile diplomatik ilişkiler kurmak ve mültecilerin dönüşünü kolaylaştıracak bir siyasi düzen kurulabilmesi için Suriye'ye yardımcı olmakla başlayan geri dönüş aşamalarından bahsetti. İYİ Parti'nin de CHP'nin de özel bir entegrasyon planı oluşturmadığını gördük. İYİ Parti, kasıtlı olarak ve siyasi tercihleri sebebiyle, bir entegrasyon politikası ortaya koymayı reddetti. Buna karşılık CHP, Suriye'de çatışma çözümlendiğinde mülteci nüfusunun oldukça azalacağını tahmin ettiğini belirterek sadece Türkiye'de kalan mülteciler için entegrasyon ihtiyacına kısaca değindi. DEVA ve GP gibi küçük partiler ise, gönüllü geri dönüşün gerekliliğinin altını çizmekle birlikte, entegrasyon ihtiyacını vurguladılar. Göç meselesini evrensel haklar çerçevesinde ele alan HDP ve TİP ise, bu duruşlarına paralel olarak entegrasyon yanlısı olduklarını belirttiler.

Tablo 1 Konuşmalarda en sık kullanılan çerçeveler (ilk üç seçenek)

| | Kültürel çerçeve | Güvenlik çerçevesi |
|----------|---|---|
| 1 | Misafir/Kardeşlik söylemi (olumlu) %26 | Mültecileri Esad rejiminin kurbanlarıdır (olumlu) %15 |
| 2 | Etnik farklılıklar (olumsuz) 7% | Sınır güvenliği (olumsuz) 13% |
| 3 | Dini benzerlikler (olumlu) 6% | Mülteciler PKK-PYD terörünün kurbanlarıdır (olumlu) 9% |
| | Ekonomik çerçeve | Politik çerçeve |
| 1 | Refah şovenizmi (olumsuz) 29% | Mülteciler evinden yurdundan edilmiştir (olumlu) 33% |
| 2 | Mülteciler iş piyasasında yerel nüfus için tehdittir (olumsuz) 8% | Mültecileri korumak ahlaki/insani görevdir (olumlu) 24% |
| 3 | Türkiye mülteciler sayesinde uluslararası yardım almaktadır (olumlu) 2% | Mülteciler sınır geçişlerinde acılar yaşıyor (olumlu) 12% |
| | | Mülteciler Türkiye'nin demografik yapısını değiştiriyor (olumsuz) 12% |

Not: Konuşmada kullanılan “kültürel/güvenlik/ekonomik/politik çerçeveleri” ayrı ayrı kodladık.

Tablo 2: Siyasi partilere göre en sık kullanılan çerçeveler

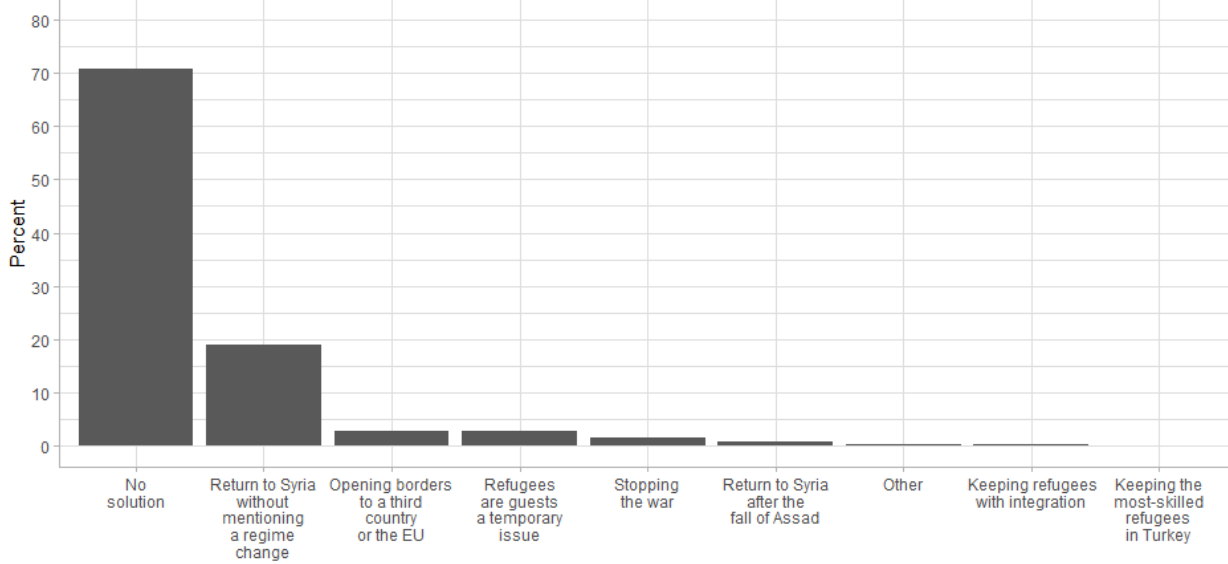
| Parti | Kültürel | | Güvenlik | | Ekonomik | | Politik | |
|-------|----------|---------|----------|---------|----------|---------|---------|---------|
| | Olumlu | Olumsuz | Olumlu | Olumsuz | Olumlu | Olumsuz | Olumlu | Olumsuz |
| AKP | | | | | | | | |
| CHP | | | | | | | | |
| MHP | | | | | | | | |
| IYI | | | | | | | | |
| HDP | | | | | | | | |

Not: Gri renkli kutular en sık kullanılan çerçeveleri belirtmektedir.

İktidar koalisyonunun oluşturan partilerin önerdiği çözümler ise, yukarıda da tartıştığımız gibi, göç meselesinin stratejik kullanımına daha yaygın bir şekilde başvuruyor. MHP ve AKP, mültecilerin gönüllü geri dönüşünü politika önerilerine dâhil etti. Ancak olası geri dönüşlerin sayısı konusunda daha temkinli görünüyorlar. Geri dönüş şartı olarak Esad rejimiyle ilişkileri normalleştirilmesinin rolünden açıkça bahsetmeseler de kısmi dönüş şartı olarak Türkiye'nin Suriye'deki rolüne odaklandılar. Bu bağlamda,

güvenli bölgelerin oluşturulması ve Suriyeli mültecilerin Türkiye kontrolündeki güvenli bölgelere yerleştirilmesi ana politika önerisi olarak dile getirildi. İYİ Parti, Esad ile ilişkilerin normalleştirilememesi ve Suriye’de istikrarın sağlanamaması durumunda, B planı olarak güvenli bölge yaklaşımını da paylaştı. Yani, bahse konu tüm tarafların Suriyeli mültecilerin gönüllü geri dönüşleri konusunda aynı perspektifi paylaştığını ancak bunu farklı nedenlerden ve farklı koşullarla ele aldıklarını söyleyebiliriz.

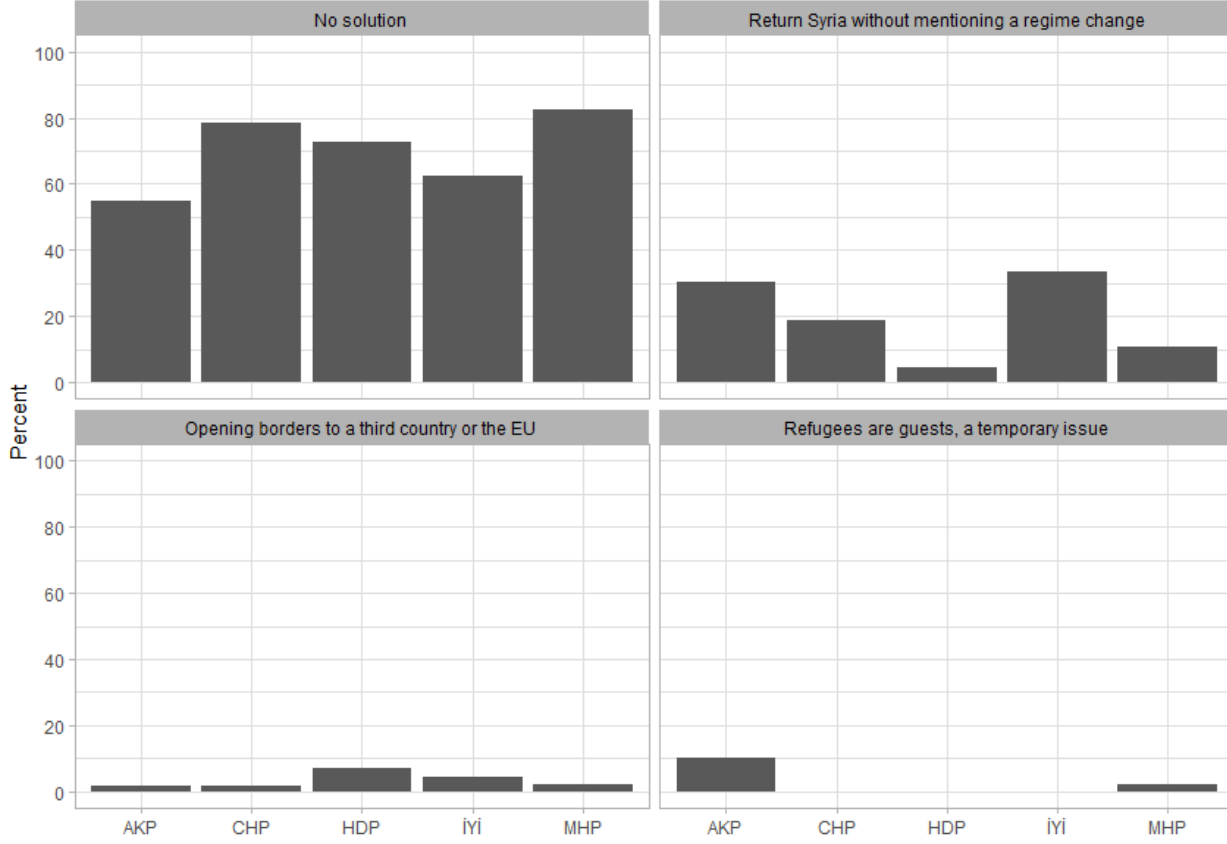
Şekil 8 Mülteci krizine önerilen çözümlerin kullanılma sıklığı



Not: Burada sorduğumuz soru şuydu: “Göç konusunda konuşmacının önerdiği çözüm nedir?”

Şekil 9, elit görüşmelerden elde ettiğimiz bulgularla oldukça benzerlik göstermektedir. Diğer partilerle karşılaştırıldığında, MHP ve CHP çoğunlukla mülteci sorununa çözüme sahip olmasalar bile, tüm aktörler değişen oranlarda geri dönüş seçeneğinden bahsetmektedir. İYİ Parti, Suriyeli mültecilerin dönüşünü en çok destekleyen parti pozisyonundadır. AKP de Suriyelilerin dönüşünden bahsederken fakat ton olarak İYİ Parti’den ayrılmaktadır. Örneğin, AKP çoğunlukla sığınmacıların gönüllü olarak geri dönmesini veya güvenli bölgelere yerleştirilmesini savunurken, İYİ Parti, Suriye’nin kuzeyinde Türkiye’nin kontrolündeki bölgelerde mültecilerin uluslararası kuruluşlar, AB ve bölge ülkelerinin desteği ile hukuk ve insan hakları doğrultusunda "güvenli bir şekilde geri dönmesini" destekliyor. Son olarak HDP ve İYİ Parti, sınırların üçüncü bir ülkeye veya AB’ye açılmasını savunurken, AKP mültecileri misafir olarak tanımlamakta ve mültecilerin varlığını geçici bir sorun olarak görmektedir.

Şekil 9 Mülteci krizine önerilen çözümlerin partilere göre kullanılma sıklığı



SONUÇ VE POLİTİKA ÖNERİLERİ

Karmaşık bir olgu olması sebebiyle, göçün farklı kök nedenlere ve farklı statülere sahip türleri bulunur. Türkiye de bu anlamda bir istisna değildir. Türkiye’de farklı yasal kategorilere uyan pek çok yabancı bulunuyor. Farklı nedenlerle oturma izni almış olan düzenli göçmenler var; mülteci statüsü almış, yani şartlı mülteci statüsü almaları durumunda çoğunlukla üçüncü ülkelere yerleştirilmek üzere uluslararası korumaya başvuran kişiler var; sadece yakalandıklarında sayıca varlıklarından haberdar olduğumuz düzensiz göçmenler var ki yakalanmayan çok daha fazlası da var. Ayrıca, sayılarının fazla olması nedeniyle Türkiye’deki göç söylemine hâkim olan geçici koruma altında Suriyeliler var. Aslında bu grupların her biri, farklı çözümler gerektiren farklı sorunlar yaşıyor. Ancak bu çok çeşitli durumlar için farklı politikalar geliştirmesi gereken siyasi aktörler bile, Türkiye’nin aldığı göçün çeşitliliğinden habersiz. Her düzeyde daha fazla şeffaflığa, daha fazla kamusal tartışmaya ve daha fazla diyaloga ihtiyaç var.

Türkiye gerçekten de bir aykırılık durumunu temsil ediyor. Ülkede çok sayıda yabancı olmasına rağmen, göçmen karşıtı popülizmle karşılaşılmadı. Ancak büyüyen ekonomik kriz ve göçmen karşıtı ZP’nin kurulmasıyla, bu eğilimin kötüye gittiğini görüyoruz. Önümüzdeki 2023 seçimlerinde göçün “esas” konu olacağı şimdiden anlaşılıyor. Türkiye siyasetinin göç konusundaki değişen dinamiği bu konuda daha fazla araştırma yapılması için alan açıyor ki gelecek yıl yürüteceğimiz takip raporunda bu soruları ele almaya planlıyoruz. O vakte kadar, aşağıdaki politika önerilerini sunuyoruz:

POLİTİKA ÖNERİLERİ

Türkiye Hükümeti

1. Sağlıklı bir kamusal tartışma için veri şeffaflığı sağlanmalıdır. Ulusal ölçekte sağlanan kamuya açık veriler, il ölçeğinde de sağlanmalıdır. Örneğin ikincil koruma gibi farklı göç kategorilerine ilişkin kamuya açık olmayan veriler paylaşılmalıdır. Kusurlu bilgi, herkesi etkileyen kolektif zarar üretecektir.
2. Siyasi gayri resmiliğin mevcut bağlamı sürdürülebilir değildir. Bunun yerine, farklı göç türlerine yönelik politikalar açıkça belirtilmelidir. Gayri resmilik, hükümet için bir politik manevra alanı yaratıyor olsa da hükümet, politikaların resmi olmasını teşvik etmelidir.
3. Farklı göç kategorileri hakkındaki hatalı kanılar ayrıştırılmalı, örneğin düzensiz göçmenler ile geçici koruma statüsü sahibi Suriyeliler arasındaki ayırım net bir şekilde bilgilendirilmeli ve böylelikle kamuoyu bu konuda bilgilendirilmelidir. Hükümet, farklı göç türleri için farklı politikalar geliştirmelidir. Düzensiz göçün mevcut biçim ve örüntülerini şekillendiren esnek vize politikaları yeniden gözden geçirilmelidir.
4. Türkiye her türden göçmene ev sahipliği yapan bir ülke haline geldi. Türkiye'nin küresel göç sisteminde birden fazla konumu birden işgal ettiği düşünüldüğünde, çeşitli ve çoklu politikalar oluşturulmasına ihtiyaç vardır. Bir transit ülke olan Türkiye'nin, göçmen kaçakçılığını durdurmak için hem hükümet hem de sivil toplum düzeylerinde çok taraflı işbirliğini geliştirmesi gerekmektedir. Ayrıca, dünyanın en büyük mülteci nüfusuna ev sahipliği yapan ülke olarak küresel işbirliğini sürdürmekle kalmamalı, aynı zamanda Suriye'yle dengeli ilişkiler kurabilmelidir. Suriye hükümeti ile ilişkilerin iyileştirilmesi, belirli koşullar sağlandığı takdirde Suriye'ye dönmek isteyen mültecilerin güvenliği için de elzemdir.
5. Çeşitli göç kategorilerine uygun şeffaf, kamuya açık ve denetlenebilir entegrasyon mekanizmaları oluşturulmalıdır.

Türkiye'de Siyasi Partiler

1. Veri odaklı ve veri temelli analizler geliştirilmelidir.
2. Türkiye'nin aldığı göç, yalnızca Suriyelilerle alakalı değildir; Türkiye'de detaylı bir şekilde ele alınması gereken farklı göç türleri ve göçmen grupları bulunmaktadır.
3. AB-Türkiye mutabakatı konusundaki "iptal edeceğiz" dili, olsa olsa bir siyasal çıkmaza yol açacaktır. Onun yerine, muhalefet, Türkiye'nin daha iyi koşullara sahip olduğu bir mutabakat için yeniden müzakereye oturmanın yollarını aramalıdır.
4. Toplumdaki demografik korkulara dayalı "geri dönsünler" söylemi, siyasal bir enstrüman olarak iyi bir işlev görüyor olsa da bu tür bir politikanın ancak kısa vadede işe yarayacağı görülmelidir. Tüm mültecilerin geri gönderilmesi imkânsızdır ve tüm siyasi partiler, kamuoyunda gerçekçi olmayan beklentiler yaratmanın uzun vadede daha büyük toplumsal sorunlara yol açacağı farkında olmalıdır.
5. Kamuoyundaki mevcut dirence rağmen, siyasi elitler entegrasyon konusunu yeniden düşünmeli ve politik söylemlerine dahil etmelidir.
6. Orta ve uzun vadede toplumsal yararın sağlanabilmesi için göç, partiler üstü bir mutabakat meselesi olarak görülmelidir.

7. Büyük partiler, öz düşünümsel bir anlayış geliştirmeli ve sistem karşıtı partilerin peşinden gitmek yerine kendi politik gündemlerini oluşturmalarıdır.

Avrupa Birliği ve Üye Ülkeler

1. Gideren azalan ilgiye rağmen, Türkiye-AB Mutabakatı yeniden müzakere edilmelidir.
2. Düzensiz göç ve uluslararası koruma farklı politika alanları olarak ele alınmalıdır.
3. Dışsallaştırma politikaları yeniden gözden geçirilmeli ve AB göçün temel sebeplerine odaklanmalıdır. Mevcut haliyle AB'nin göç politikaları ancak adaletsiz bir Avrupa'nın kurulmasına hizmet etmekte, Avrupa dışında AB karşıtı söylemleri güçlendirmektedir.
4. AB'nin kapalı kapılar ardında yürüttüğü politika işe yaramamaktadır. AB, Türkiye'deki farklı aktörlerle daha fazla kamusal diyaloga girmelidir. Bu politika alanında bürokratik şeffaflığın kurulmasına ihtiyaç vardır.
5. Türkiye ve AB arasındaki yatay bağların kuvvetlendirilmesi ve sivil toplum katılımının güçlendirilmesi için Belediyelere ve yerel STK'lara daha fazla fon ve kaynak aktarılmalıdır.

Ek

A. İçerik Analizi Yöntemi

İçerik analizi için mecliste grupları bulunan (20'den fazla temsilcisi olan) beş siyasi partinin (AKP, CHP, HDP, İYİ Parti ve MHP) Haziran 2011 ile Aralık 2021 arasında 900 konuşmasını derledikten sonra bütüncül notlama (*holistic grading*) yöntemi uyguladık. Bu konuşmalara, partilerin resmi internet sitelerinden ve YouTube kanallarından ulaşılabilir. Tablo A-1 konuşmaların yıllara ve partilere göre dağılımını göstermektedir.

İçerik analizinin ilk aşamasında, popülizmi (Hawkins 2009) ve milliyetçiliği (Jenne v.d. 2021) ölçmek için kullanılan önceki çalışmalara benzer bütüncül notlama yönergesi oluşturduk. Akabinde, beş kodlayıcı ile bütüncül notlama yönergesini kullanarak pilot testler gerçekleştirdik. Üçüncü aşamada, rastgele seçilen on konuşmayı kullanarak bir güvenilirlik testi yaptık. Krippendorff's Alpha ölçütleri, güvenilirlik puanlarının kabul edilebilir seviyenin üstünde olduğunu gösterdi: Aralıklı değerler için 0,712 ve nominal değerler için 0,804 (Neuendorf 2002). Dördüncü aşamada, olası hataları en aza indirmek için bir Qualtrics sayfası oluşturduk ve kodlayıcılara konuşmaları dağıttık. Beş kodlayıcı, yönergeye göre değerlendirmelerini bu sayfalar üzerinden yaptı. Son olarak analizden önce verileri birleştirdik ve temizledik.

Tablo A- 1 Konuşmaların parti ve yıllara göre dağılımı

| | AKP | CHP | HDP | İYİ | MHP | Total |
|--------------|------------|------------|------------|-----------|------------|------------|
| 2011 | 5 | 5 | | | 9 | 19 |
| 2012 | 22 | 20 | | | 28 | 70 |
| 2013 | 27 | 20 | | | 32 | 79 |
| 2014 | 14 | 18 | 19 | | 25 | 76 |
| 2015 | 17 | 12 | 11 | | 14 | 54 |
| 2016 | 15 | 33 | 14 | | 32 | 94 |
| 2017 | 18 | 31 | 26 | | 21 | 96 |
| 2018 | 25 | 30 | 26 | 11 | 18 | 110 |
| 2019 | 10 | 25 | 23 | 21 | 6 | 85 |
| 2020 | 10 | 25 | 17 | 22 | 15 | 89 |
| 2021 | 14 | 31 | 28 | 27 | 28 | 128 |
| Total | 177 | 250 | 164 | 81 | 228 | 900 |

B. Elit Görüşmeleri

Siyasi partilerin göç politikaları hakkında bilgi edinmek ve politikalarını bağlama oturtmak için dokuz yarı yapılandırılmış elit görüşmesi gerçekleştirdik. Siyasi partiler içinde var olan politika yapıcılar arasındaki tartışmaları, fikirlerini değiştirmelerine neden olan kritik dönemeçleri ve göç politikalarını kıyaslamak için hangi siyasi partilere ve figürlere baktıklarını özellikle sorduk.

Görüşmeler, partilerin neden bu görüşlere sahip olduklarını ve sahip oldukları farklı siyasi tutumlar arasında nasıl bağlantılar kurduklarını veya nasıl kopmalar sergilediklerini öğrenmemizi sağladı. Bu raporun yazarları, yanıtlardaki örüntüleri ve temaları belirlemek için tüm görüşmeleri dikkatlice inceledi ve kodladı.

Alfabetik sırayla görüşme tarihleri:

1. AKP yetkilisi ile görüşme, 16 Eylül 2022, İstanbul, yüz yüze
2. CHP yetkilisi ile görüşme, 27 Eylül 2022, Zoom
3. DEVA yetkilisi ile görüşme, 19 Eylül 2022, Zoom
4. GP yetkilisi ile görüşme, 17 Eylül 2022, Zoom
5. HDP yetkilisi ile görüşme, 13 Eylül 2022, Zoom
6. İYİ Parti yetkilisi ile görüşme, 10 Ekim 2022, Ankara, yüz yüze
7. MHP yetkilisi ile görüşme, 5 Aralık 2022, İstanbul, yüz yüze
8. SP yetkilisi ile görüşme, 19 Eylül 2022, Zoom
9. TİP yetkilisi ile görüşme, 14 Ekim 2022, Zoom

Kaynakça

- Akcapar, S. (2010). Re-thinking migrants' networks and social capital: A case study of Iranians in Turkey. *International migration*, 48(2), 161-196.
- Al-Arabiya News (2014). *Turkey: Only Syrian refugees can cross to join Kobane fight*. <https://english.alarabiya.net/News/middle-east/2014/10/15/Turkey-Only-Syrian-refugees-can-cross-to-join-Kobane-fight> (Erişim tarihi: 25 Aralık 2022).
- Arzheimer, K., & Berning, C. C. (2019). How the Alternative for Germany (AfD) and their voters veered to the radical right, 2013–2017. *Electoral Studies*, 60, 102040.
- BBC News Türkçe (2016). *Erdoğan'dan Türkiye'deki Suriyelilere vatandaşlık açıklaması*. https://www.bbc.com/turkce/haberler/2016/07/160703_erdogan_suriyeliler (Erişim tarihi: 25 Aralık 2022).
- Çarkoğlu, A., & Elçi, E. (2021). Populist Attitudes Towards Syrian Refugees in Turkey. *National Values and Social Cohesion* içinde, E. Uslaner & N. Holtug (Der.), Colchester: ECPR Press.
- Danış, D. (2011). Changing fortunes: Iraqi refugees in Turkey. *International Journal of Contemporary Iraqi Studies*, 5(2), 199-213.
- Danış, D., & Ürgen, E. (2021). *5. Yılında Avrupa Birliği-Türkiye Mutabakatı*. GAR Rapor No. 5. <https://gocarastirmalaridernegi.org/attachments/article/207/gar-ab-tr-mutabakat%C4%B1.pdf> (Erişim tarihi: 25 Aralık 2022).
- Elçi, E. (2022). Göçmenlere Karşı Tutumların Parti Tercihlerine Etkisi: Türkiye Örneği. *İstanbul Ticaret Üniversitesi Sosyal Bilimler Dergisi*, 21, 46-73.
- Elçi, E. (2019). The rise of populism in Turkey: A content analysis. *Southeast European and Black Sea Studies*, 19(3), 387-408.
- European Council (2016). *EU-Turkey statement, 18 March 2016*. <https://www.consilium.europa.eu/en/press/press-releases/2016/03/18/eu-turkey-statement/> (Erişim tarihi: 25 Aralık 2022).
- Fisunoğlu, A., & Sert, D. Ş. (2019). Refugees and elections: the effects of Syrians on voting behavior in Turkey. *International Migration*, 57(2), 298-312.
- Gençoğlu Onbaşı, F. (2016). Gezi Park protests in Turkey: from 'enough is enough' to counter-hegemony?. *Turkish Studies*, 17(2), 272-294.
- Hawkins, K. A. (2009). Is Chávez populist? Measuring populist discourse in comparative perspective. *Comparative political studies*, 42(8), 1040-1067.
- İçduygu, A., & Aksel, D. B. (2022). Vulnerable Permanency in Mass Influx. *Refugees on the Move: Crisis and Response in Turkey and Europe*. New York & Oxford: Berghahn Books.

- İçduygu, A. & Kirişçi, K. (2009). *Land of Diverse Migrations: Challenges of Emigration and Immigration in Turkey*, İstanbul: Bilgi Üniversitesi Yayınları.
- İçduygu, A., & Sert, D. (2015). The Changing Waves of Migration from the Balkans to Turkey: A Historical Account. *Migration in the Southern Balkans: From Ottoman Territory to Globalized Nation States* içinde H. Vermeulen, M. Baldwin-Edwards & R. Van Boeschoten (Der.), IMISCOE Research, Dordrecht: Springer.
- Jenne, E. K., Hawkins, K. A., & Silva, B. C. (2021). Mapping Populism and Nationalism in Leader Rhetoric Across North America and Europe. *Studies in Comparative International Development*, 56(2), 170-196.
- Kirişçi, K. (1995). Post Second World War immigration from Balkan countries to Turkey. *New Perspectives on Turkey*, 12(Spring), 61–78.
- Kirişçi, K. (1996). Refugees of Turkish origin: “Coerced immigrants” to Turkey since 1945. *International Migration*, 34, 385–412.
- Kirişçi, K. (2000). Disaggregating Turkish citizenship and immigration practices. *Middle Eastern Studies*, 36(3), 1–2.
- Mahon, M. (1999). The Turkish minority under communist Bulgaria—politics of ethnicity and power. *Journal of Southern Europe and the Balkans*, 1(2), 149-162.
- Mudde, C. (2012). *The relationship between immigration and nativism in Europe and North America*. Washington, DC: Migration Policy Institute.
- Neuendorf, K. A. (2002). *The content analysis guidebook*. Los Angeles: Sage.
- Özen, H. (2015). An unfinished grassroots populism: The Gezi Park protests in Turkey and their aftermath. *South European Society and Politics*, 20(4), 533-552.
- Parla, A. (2003). Marking time along the Bulgarian-Turkish border. *Ethnography*, 4, 561–575.
- Parla, A. (2006). Longing, belonging and locations of homeland among Turkish immigrants from Bulgaria. *Southeast European and Black Sea Studies*, 6(4), 543–557.
- PMM (2022). The official website of the Presidency of Migration Management: <https://www.goc.gov.tr/> (Erişim tarihi: 26 Aralık 2022).
- Reuters (2019). *Erdogan says Turkey aims to settle 1 million refugees in Syria offensive area*. <https://www.reuters.com/article/us-syria-security-turkey/erdogan-says-turkey-aims-to-settle-1-million-refugees-in-syria-offensive-area-idUSKBN1YD27R> (Erişim tarihi: 25 Aralık 2022).
- Rooduijn, M. (2018). What unites the voter bases of populist parties? Comparing the electorates of 15 populist parties. *European Political Science Review*, 10(3), 351-368.
- Somer, M. (2007). Moderate Islam and secularist opposition in Turkey: Implications for the world, Muslims and secular democracy. *Third World Quarterly*, 28(7), 1271-1289.

UNHCR (2015). 2015: *The year of Europe's refugee crisis*. <https://www.unhcr.org/news/stories/2015/12/56ec1ebde/2015-year-europes-refugee-crisis.html> (Erişim tarihi: 25 Aralık 2022).

Van Hauwaert, S. M., & Van Kessel, S. (2018). Beyond protest and discontent: A cross-national analysis of the effect of populist attitudes and issue positions on populist party support. *European Journal of Political Research*, 57(1), 68-92.

Yıldız, U., & Sert, D. Ş. (2021). Dynamics of mobility-stasis in refugee journeys: Case of resettlement from Turkey to Canada. *Migration Studies*, 9(2), 196-215.

Yıldız, U., & Sert, D. Ş. (2022). Türkiye-İran Göç Sistemi: Süreklilik ve Değişimler. *İstanbul Ticaret Üniversitesi Sosyal Bilimler Dergisi*, 21 (Özel Sayı), 232-253.